

# חברת הפעלה ליישום למשתמש

(עבור SGR-PPS2000-3)

## תוכן העניינים

3.....	מבוא
3.....	1. הורדה יישום
3.....	2. רישום והתחברות
10.....	3. כיצד לחבר את המתקן בחוץ?
10.....	4. בקרת מתקן
15.....	5. עדכון תוכנת המתקן
16.....	6. שאלות נפוצות ופתרונות

## מבוא

התוכן של חוברת למשתמש ביישום זו ישים לשליטה מרחוק בתחנת הכוח SGR-PPS2000-3 שלנו. נא לקרוא חוברת משתמש זה ביסודיות לפני הפעלה בפועל. נא לשמור חוברת משתמש זה כראוי לעיון עתידי. כל עדכון או תיקון לתוכנת המוצר או לחוברת למשתמש זה נתון לשינויים ללא הודעה מוקדמת. לקבלת המידע העדכני ביותר, יש ליצור קשר עם המשווק שממנו רכשת את המוצר.

## 1. הורדה יישום

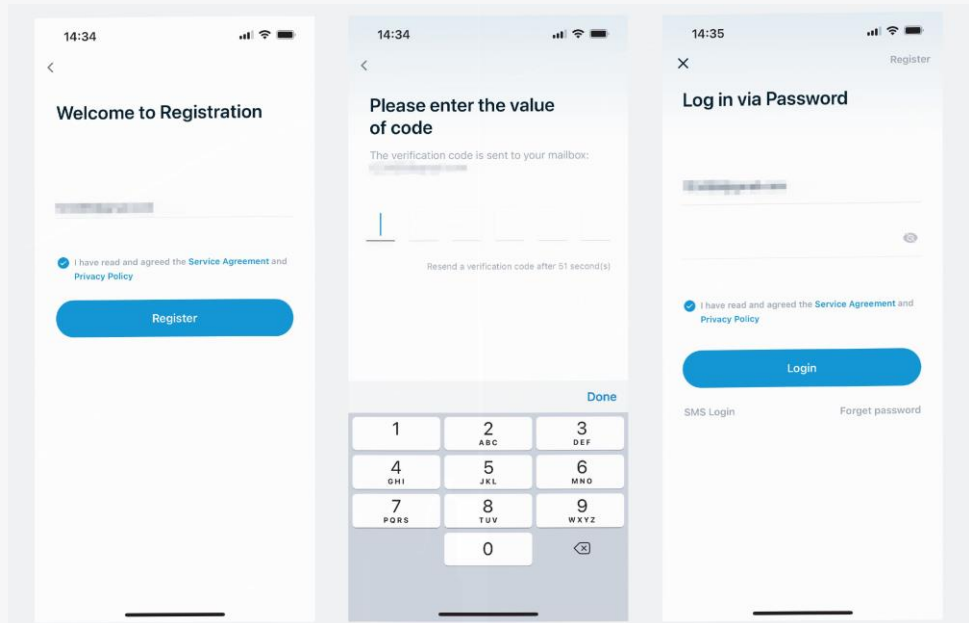
נא לחפש את היישום "Wonderfree" בחנות היישומים (iOS: App Store; Android: Google Play) בטלפון



הנייד והורד אותו.

## 2. רישום והתחברות

משתמשים יכולים להירשם באמצעות חשבון דואל. קוד האימות יישלח לדואל. הזן את קוד האימות והגדר את סיסמת הכניסה לסיים את הרישום. לאחר השלמת ההרשמה, חזור לדף הכניסה והזן את חשבון הדואל והסיסמה שלך כדי להיכנס ליישום. (אם תשכח את הסיסמה שלך, תוכל ללחוץ על "שכח סיסמה" בדף הכניסה לסיסמה כדי לאפס את הסיסמה שלך.)



### 3. חיבור למכשיר

וודא שה- Bluetooth בטלפון שלך מופעל; מחובר לרשת (Wi-Fi/נקודה חמה/נתונים סלולריים). וודא שהטלפון והמתקן נמצאים בטווח של 3 מטרים כדי ליצור סביבת חיבור יציבה. לאחר מכן הפעל את מתג ההפעלה של תחנת הכוח.

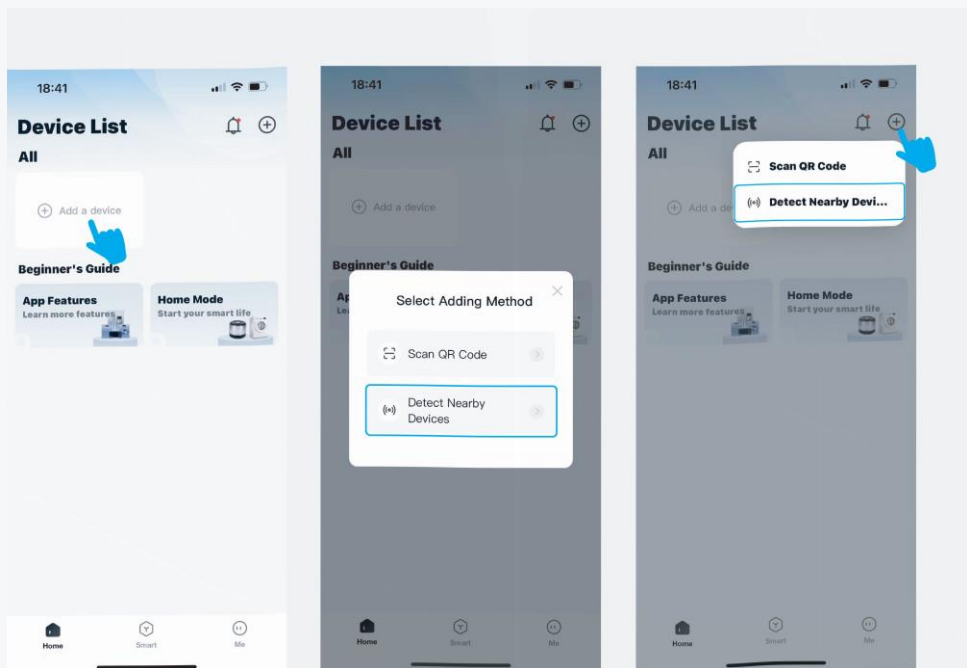
לאחר הפעלת תחנת הכוח, לחץ והחזק את לחצן ה- Wi-Fi למשך 3 שניות. כאשר סמל ה- Wi-Fi ב- LCD של תחנת הכוח נעלם ומופיע שוב, פירוש הדבר שפונקציית ה- Wi-Fi מופעלת. עכשיו אתה יכול להתחיל את החיבור בין היישום לתחנת הכוח.

**הערה:** גא לשים לב כי החיבור חייב להתבצע תוך 3 דקות, אחרת יש להפעיל שוב את פונקציית ה- Wi-Fi של תחנת הכוח.

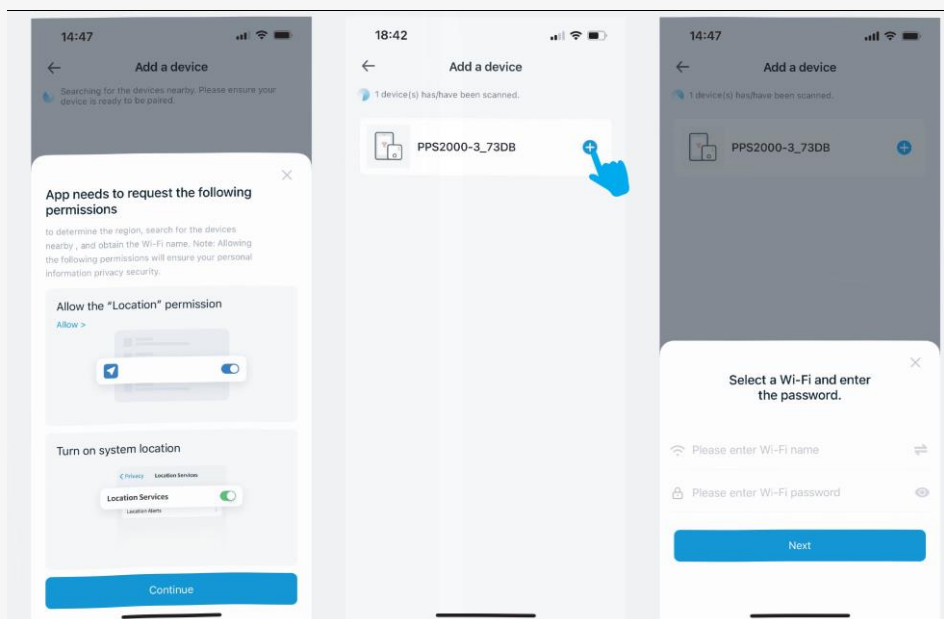
המתקן מספק שתי שיטות חיבור: "זהה מתקנים קרובים" ו- "סרוק קוד QR".

## 1. זהה מתקנים קרובים

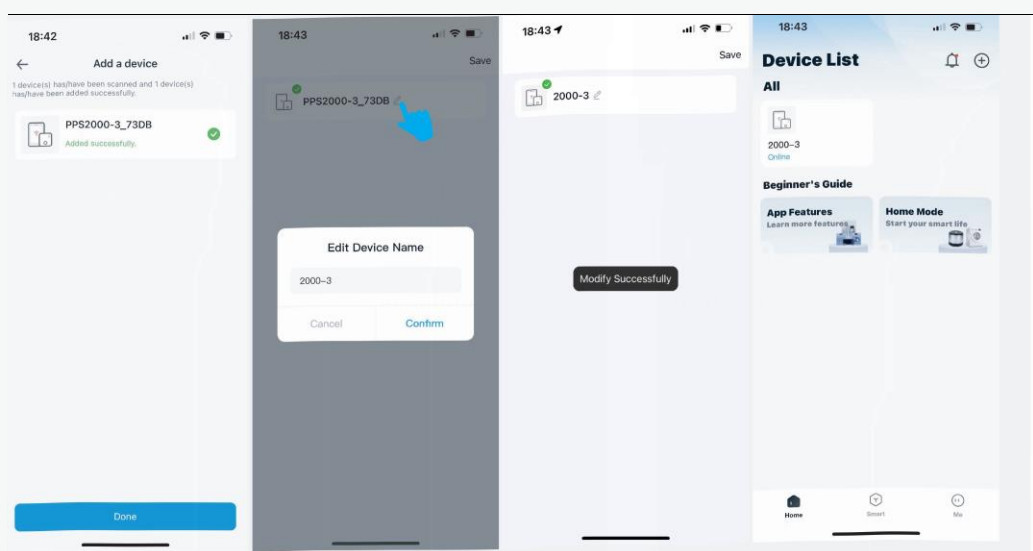
(1) בדף ראשי, הקש על "הוסף מתקן" בממשק "רשימת המתקנים" או הקש על סמל "+" בפינה השמאלית העליונה של הממשק, ובחר "זהה מתקנים קרובים" בחלון המוקפץ כדי לחפש אחרי המתקן.



- (2) יופיע חלון מוקפץ המבקש הרשאת מיקום. הגדר את הרשאת המיקום עבור יישום זו והפעל את מיקום המערכת של הטלפון שלך.
- (3) הקש על סמל "+" כדי להוסיף את המתקן שנסרק.
- (4) בחר Wi-Fi 2.4GH (או נקודה חמה) והזן את הסיסמה כדי לחבר את המתקן לרשת. הערה: המתקן תומך רק ב-Wi-Fi 2.4GH ואינו תומך ב-Wi-Fi 5GH.

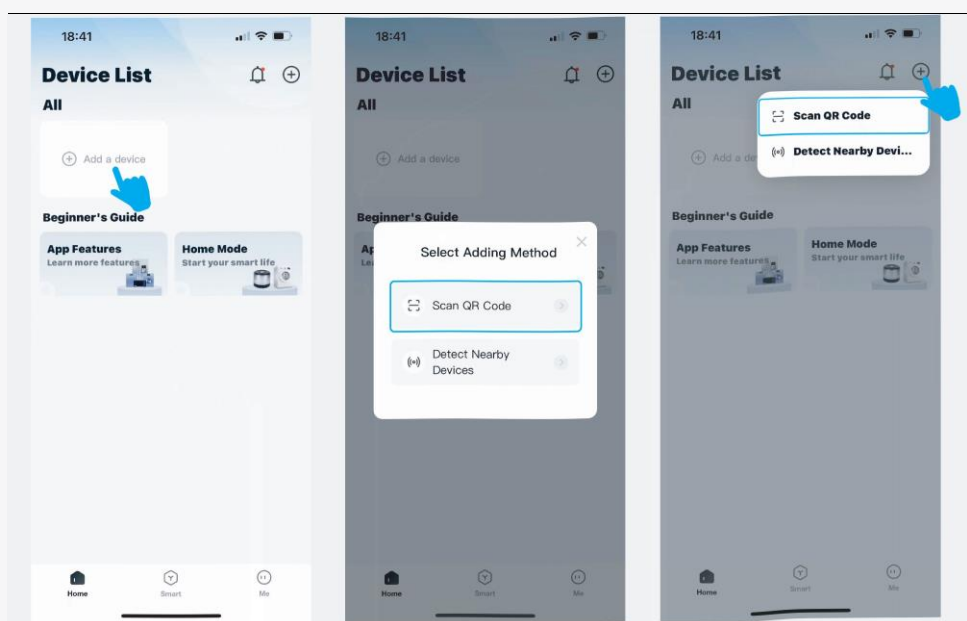


- 5) לאחר הוספה מוצלחת, הקש על **"Done"** (סיום).
- 6) הקש על סמל **"Modify"** (שינוי) כדי לערוך את שם המתקן ולאחר מכן הקש על **"Save"** (שמור).
- 7) המתקן המחובר מופיע בממשק **"Device List"** (רשימת המתקנים), כלומר חיבור המתקן הושלם.



## 2. סרוק קוד QR

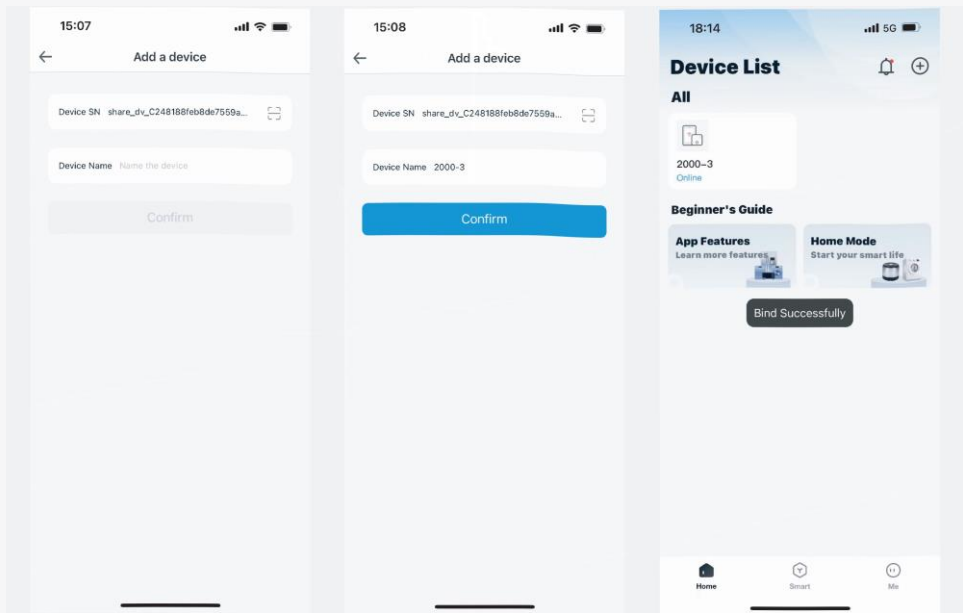
כאשר המשתמש בכריכה הראשי משתף קוד QR של המתקן אתך, באפשרותך לחבר אל המתקן על-ידי סריקת קוד ה-QR.  
1) בדף ראשי, הקש על "הוסף מתקן" בממשק "Device List" (רשימת המתקנים) או הקש על סמל "+" בפינה השמאלית העליונה של הממשק, ובחר "Scan QR Code" (סרוק קוד QR) בחלון המוקפץ כדי לסרוק את קוד ה-QR של המתקן.





- (2) לאחר סריקה מוצלחת של קוד QR, תן שם למתקן ולאחר מכן הקש על **"Confirm"** (אישור).
- (3) המתקן המחובר מופיע בממשק **"Device List"** (רשימת המתקנים), כלומר חיבור המתקן הושלם.

**הערה:** ① קוד ה-QR תקף ל-30 דקות בלבד וניתן לכרוך אותו פעם אחת בלבד במהלך תקופת התוקף.  
 נא לסרוק וחבר את המתקן במהלך תקופת התוקף.  
 ② המשתמש בכריכה הראשית יכול לשתף קודי QR מרובים למשתמשים אחרים כדי לחבר את המתקן, מה שמאפשר שליטה במכשיר אחד על ידי משתמשים מרובים.  
 ③ כאשר המשתמש הכורך הראשי יבטל את הכריכה שלו למתקן, המשתמש המשותף ינותק מהכריכה באופן אוטומטי.



### 3. כיצד לחבר את המתקן בחוץ?

מתקן זה תומך בחיבור טלפון סלולרי בחוץ (או במקומות ללא Wi-Fi)

**שיטה 1:** חבר את הטלפון לנקודה חמה של טלפון אחר וגם חבר את המתקן לנקודה חמה זו. בכך עונה על הצורך לחבר את המתקן בחוץ (או במקומות ללא Wi-Fi).

**שיטה 2:** אם כבר חיברת את המתקן דרך Wi-Fi של GH2.4 באמצעות הטלפון בתוך הבית ולא התרת את הכריכה, תוכל להתחבר אל המתקן באמצעות Bluetooth בטלפון שלך ולהשתמש בו בעת העברת המתקן החוצה (או במקומות ללא Wi-Fi).

**הערה:** ① לאחר ניתוק המתקן מסביבת Wi-Fi, צריך להמתין 3-5 דקות לפני שאפשר להתחבר באמצעות Bluetooth בטלפון שלך.

② ייתכן שיהיה צורך להפעיל מחדש את המתקן לפני שתוכל להתחבר באמצעות Bluetooth בטלפון (הפעלה מחדש של המתקן לא תגרום לניתוק הכריכה למתקן).

### 4. בקרת מתקן

הקש על המתקן המחובר כדי להיכנס לממשק בקרת המתקן משתמשים יכולים לראות את המצב והנתונים של המתקן ולשלוט בו.

ישנם לחצני "Device" (מתקן) ו-"Others" (אחרים) בתחתית ממשק בקרת המתקן.

#### 1. מתקן

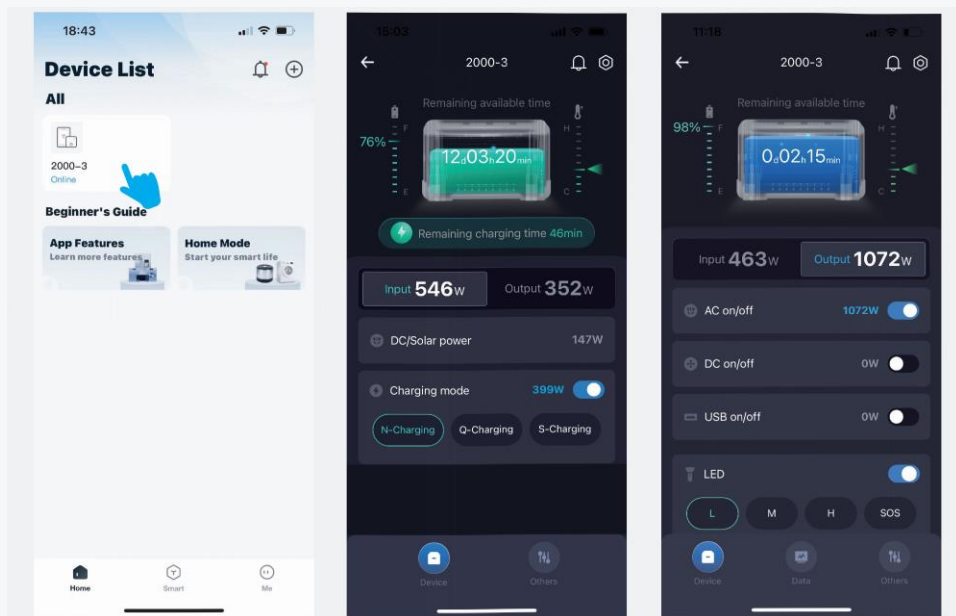
① סמל המתקן בחלק העליון של הממשק מציג את הזמן הזמין שנות. הסמל משמאל מציג את רמת הסוללה של המתקן (F = מלא; E = ריק). והסמל מימין מציג את טמפרטורת המתקן (H = חם; C = קר). (הנתונים להמחשה בלבד.)

\* ישנם שלושה צבעים לתצוגת הטמפרטורה של המתקן: ירוק מייצג טמפרטורה נורמלית. צהוב מייצג התראת טמפרטורה. אדום מייצג התראת טמפרטורה גבוהה (אם הטמפרטורה מוצגת באדום, המתקן יפסיק לפעול).

② בעת טעינת המתקן, זמן הטעינה שנותר יופיע מתחת לסמל המתקן. (הנתונים להמחשה בלבד.)

- 3) **"Input"**: מציג את סך הספק מבוא של AC + DC/PV + UPS.  
**"DC/Solar power"** (כוח DC\סולארי) מציג את כוח הטעינה מהמכונת או מהפנל הסולארי.  
**"Charging mode"**: ("מצב טעינה") מציג את עוצמת טעינת AC ומספק שלוש אפשרויות למצב טעינת **"S-Charging"** / **"Q-Charging"** / **"N-Charging"** (AC).  
4) **"Output"**: (הספק מוצא) מציג את הספק המוצא הכולל של AC+DC+USB+UPS+LED.  
**"AC on/off"**, **"DC on/off"** ו-**"USB on/off"**: ("AC מופעל/כבוי", "DC מופעל/כבוי" ו-"USB מופעל/כבוי") מציג את הספק הכוח של המוצא.  
**"LED"**: מספק שלוש אפשרויות שונות של בהירות ופונקציית SOS.

\* כאשר ההספק **"Input"** (הספק מבוא) < **"Output"** (הספק מוצא), סמל המתקן יהיה בצבע ירוק;  
כאשר ההספק **"Input"** (הספק מבוא)  $\leq$  **"Output"** (הספק מוצא), סמל המתקן יהיה בצבע כחול.

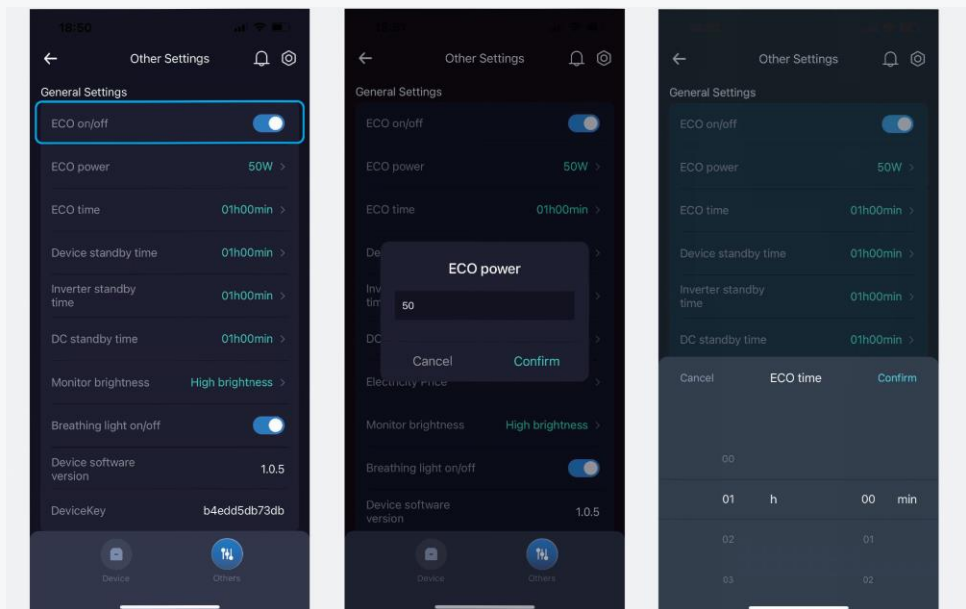


## 2. אחרים

### (1) "ECO on/off":

מתג מצב חיסכון באנרגיה של הספק AC. כאשר פונקציית ECO מופעלת, אם המתקן מזהה ברציפות את הספק מוצא  $\geq$  "מתח ECO" שהוגדר בתוך "זמן ECO" שנקבע, הספק מוצא יכבה באופן אוטומטי כדי להפחית התרוקנות הסוללה (מוצאי DC ו-USB ופונקציית LED לא יושפעו).

**"ECO power"** (הספק כוח ECO): ניתן להגדיר את הספק מוצא AC כאשר הספק מוצא AC נכנסת למצב חיסכון באנרגיה. (טווח ההגדרה:  $W3 >$  הספק וכוח ECO הוא  $\leq W100$ )  
**"ECO time"**: ניתן להגדיר את זמן הזיהוי הרציף לפני כניסת מוצא AC למצב חיסכון באנרגיה.  
\* פונקציית ECO תומכת בהגדרה רק כאשר המתקן אינו בטעינה, אחרת לא ניתן להגדיר אותו.



## "Device standby time" (2)

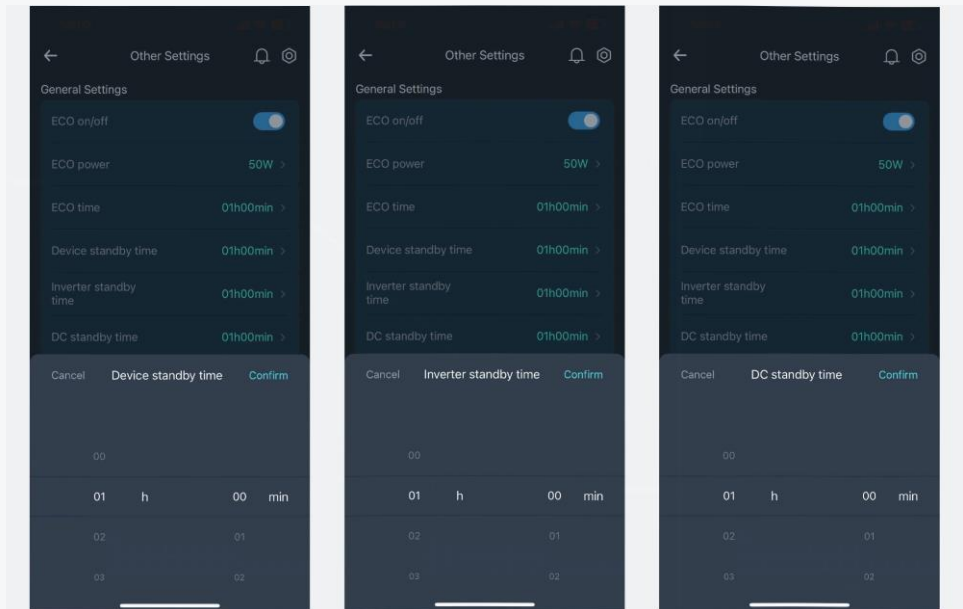
ניתן להגדיר את זמן ההמתנה לפני שהמתקן כולו נכנס למצב כבוי.  
\* פונקציה זו יעילה רק כאשר המתקן אינו בטעינה וכל המוצאים ופונקציית ה-LED כבויים, אחרת היא לא תהיה תפועל.

## "Inverter standby time" (3) (זמן המתנה לממיר):

ניתן להגדיר את זמן הזיהוי הרציף לפני מוצא AC ייכנס למצב כבוי. כאשר המתקן מזהה ברציפות את הספק מוצא  $\geq W3$  במשך "זמן המתנה לממיר" שנקבע, הספק מוצא AC יכבה באופן אוטומטי.  
\* פונקציה זו פעילה רק כאשר המתקן אינו בטעינה ולא במצב UPS, אחרת היא לא תהיה תקפה.

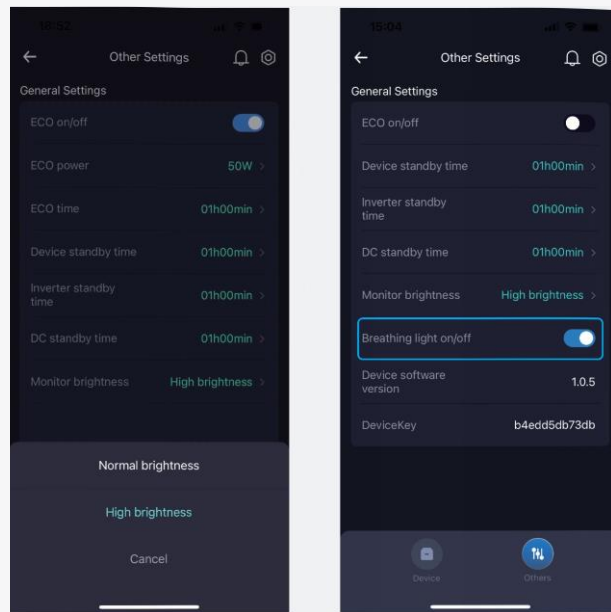
## "DC standby time" (4) (זמן המתנה DC):

ניתן להגדיר את זמן הזיהוי הרציף לפני שהספקי מוצאי DC ו-USB ייכנסו למצב כבוי. כאשר המתקן מזהה ברציפות את הספקי מוצאי DC ו-USB שהם  $> W3$  במשך "זמן המתנה לממיר" שנקבע, הספקי מוצאי DC ו-USB ייכבו באופן אוטומטי.  
\* פונקציה זו פעילה רק כאשר המתקן אינו בטעינה ולא במצב UPS, אחרת היא לא תהיה תקפה.



**5 "Monitor brightness":**  
ניתן להגדיר את בהירות ה-LCD של המתקן, עם אפשרויות "בהירות נורמלית" ו-"בהירות גבוהה".

**6 "Breathing Charging light on/off":**  
ניתן להדליק או לכבות את נורית חייווי הטעינה של המתקן.



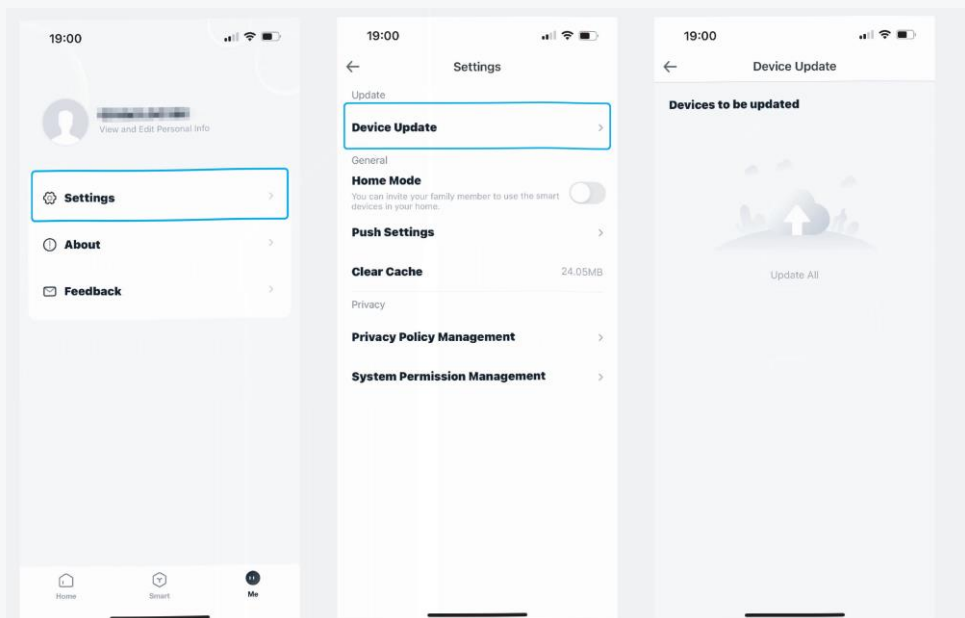
## 5. עדכון תוכנת המתקן

יישום המתקן תומך בעדכוני תוכנה. התוכנה עשויה לכלול מיטוב (אופטימיזציה) של פונקציות, שיפור ביצועים, תיקון באגים וכו'. כאשר גירסת התוכנה העדכנית ביותר מופיעה, נא לעדכן את התוכנה בזמן כדי שתוכל להשתמש בתוכנה עם ביצועים טובים יותר וחווית משתמש טובה יותר.

### שיטות עדכון תוכנה:

**שיטה 1:** לאחר שהמתקן מחובר בהצלחה, היכנס לממשק בקרת המתקן. אם קיימת גירסת תוכנה העדכנית ביותר, יופיע חלון עדכון תוכנה, תוכל ללחוץ כדי להסכים לעדכן.

**שיטה 2:** הקש על "Me" בפינה השמאלית התחתונה של דף ראשי, הקש על "Settings", הקש על "Device Upgrade" ולאחר מכן בחר את המתקן המתאים לעדכון התוכנה.



## 6. שאלות נפוצות ופתרונות

### 1. מדוע החיבור להתקן נכשל?

- 1) נא לוודא שהנייד והמתקן הם תוך מרחק של 3 מטר.
- 2) בדוק אם Bluetooth ומיקום המערכת מופעלים בטלפון שלך, ואם הגדרת הרשאת מיקום עבור יישום זה.
- 3) בדוק אם פונקציית ה-Wi-Fi מופעלת במתקן שלך.
- 4) ייתכן שהמתקן לא השלים את החיבור במשך יותר מ-3 דקות לאחר הפעלת פונקציית ה-Wi-Fi. הפעל שוב את פונקציית ה-Wi-Fi.
- 5) ייתכן שסיממת ה-Wi-Fi שהזנת שגויה. הזן שוב את הסיממה.
- 6) ייתכן שהמתקן מחובר לרשת Wi-Fi 5G. אנא התחבר לרשת Wi-Fi 2.4G.
- 7) ייתכן שהמתקן שלך היה כרוך על-ידי משתמש אחר. אנא בטל את הכריכה וחבר מחדש.

### 2. האם מיקום מערכת הטלפון צריך להיות מופעל כל הזמן?

אין צורך. מיקום מערכת הטלפון צריך להיות מופעל רק בעת כריכת המתקן, והוא לא ישפיע על השליטה של היישום במתקן אם מיקום מערכת הטלפון כבוי לאחר כריכה מוצלחת.

### 3. כיצד לשנות את שם המתקן?

- שיטה ①: כאשר המתקן מחובר בהצלחה לרשת באמצעות "Detect Nearby Devices" (זהה מכשירים קרובים) או "Scan QR Code" (סרוק קוד QR), תוכל ללחוץ על סמל "Modify" (שינוי) בממשק המוקפץ כדי לשנות את שמו.
- שיטה ②: לחץ לחיצה ארוכה על סמל המתקן ב "Device List" (רשימת התקנים) בדף ראשי, בחר את המתקן ולאחר מכן הקש על "Rename" (שנה שם) כדי לשנות את שמו.
- שיטה ③: היכנס אל ממשק בקרת המתקן, הקש על סמל "Setting" (הגדרה) בפינה השמאלית העליונה ולאחר מכן הקש על "Device Name" (שם המתקן) כדי לשנות את שמו.

### 4. כיצד לשנות את שם המתקן?

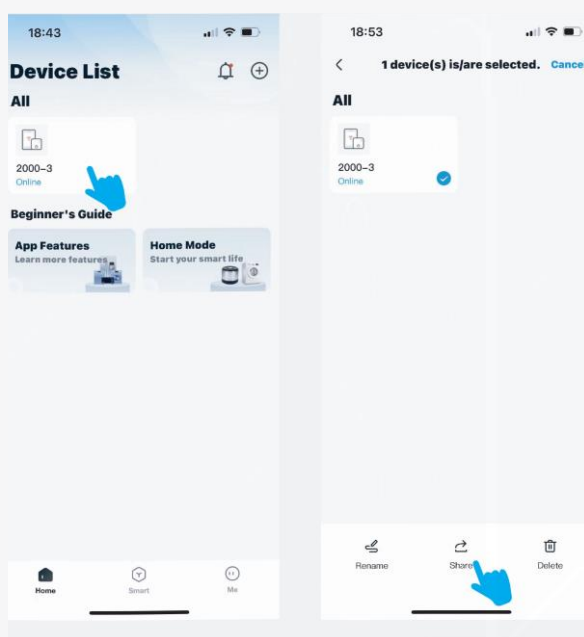
- שיטה ①: לחץ לחיצה ארוכה על סמל המתקן ב "Device List" (רשימת המתקנים) בדף ראשי, בחר את המתקן ולאחר מכן הקש על "Delete" (מחק) כדי לבטל את הכריכה.
- שיטה ②: היכנס אל ממשק בקרת המתקן, הקש על סמל "Setting" (הגדרה) בפינה השמאלית העליונה ולאחר מכן הקש על "Unbind" (למטה) כדי לבטל את הכריכה.
- שיטה ③: לחץ לחיצה ממושכת על לחצן ה-Wi-Fi של המתקן למשך 3 שניות כדי לבטל את הכריכה אליו.



## 5. כיצד לשתף את המתקן עם משתמשים אחרים כדי להתחבר אליו?

שיטה ①: לחץ לחיצה ארוכה על סמל המתקן ב "Device List" (רשימת התקנים) בדף ראשי, בחר את המתקן ולאחר מכן הקש על "Share" (שתף). לאחר מכן, הדף יציג קוד QR שתוכל לשתף אותו עם משתמש אחר.

שיטה ②: היכנס אל ממשק בקרת המתקן, הקש על סמל "Setting" (הגדרה) בפינה השמאלית העליונה ולאחר מכן הקש על "Device Sharing Management" (ניהול שיתוף מתקנים). לאחר מכן, הדף יציג קוד QR שתוכל לשתף אותו עם משתמש אחר.



שיטה ①

